

Kooste Lahelan koulukampus nro 3542

Lahelan koulukampuksen asemakaavaehdotus oli nähtävillä 9.11.-11.12.2023. Nähtävilläolon aikana saatiin 4 muistutusta ja 12 lausuntoa.

Muistutukset:

Muistutus 1, 7.12.2023

Koulu pitäisi ehdottomasti saada valmiiksi paljon aikaisemmin. Vähintäänkin aiempien lupauksen mukaisesti, mieluiten paljon aiemmin!

Vastine:

Kampus toteutetaan taloussuunnittelussa annettujen aikaraamien puitteissa, jolloin vuoden 2024 talousarvion mukaan kampus aloittaa toimintansa vuoden 2029 elokuussa. Rakentamisvaiheessa ei kiirehdiä, vaan se toteutetaan laadukkaasti.

Muistutus 2, 10.12.2023

Lahelan koulu eli ns. "kampus" tulisi ympäristösyistä sijoittaa pohjoisen vaihtoehdon mukaisesti.

Vastine:

Lahelanpellon yleissuunnitelmassa arviointiin myös Lahelan kampuksen sijoittumisvaihtoehtoja eteläisen sijainnin ja pohjoisen sijainnin välillä. Sijaintivertailun perusteella kampuksen sijoittuminen Lahelanorren pohjoispuolelle (eteläinen sijainti) todettiin parhaaksi. Eteläinen kampuuskortteli sijoittuu etäämmälle nykyisistä asuinkortteleista ja kortteli voidaan suunnitella laajemmaksi, jolloin kampukselle ja piha- ja liikunta-alueille ja pysäköinnille on järjestettävissä riittävät tilat. Maisemallisesti kampus erottuu keskeisenä elementtinä eteläisessä sijainnissa. Koulurakennus on mahdollisesti kolmikerroksinen, ja tällöin se olisi ollut haasteellista sovittaa luontevasti pohjoiseen sijaintiin lähelle erillispientalokortteleita. Maaperän rakennettavuuden takia eteläistä sijaintia ei voida osoittaa samassa määrin pientalokortteleiksi kuin kampuuskorttelin pinta-ala on, jolloin kaavataloudellisesti on tehokkaampaa sijoittaa asumista pohjoiseen sijaintivaihtoehtoon.

Autojen ja bussien kannalta koulujen sijaintivaihtoehdot ovat samanarvoisia, joskin eteläinen sijainti on autoliikenteen kannalta paremmin saavutettavissa Mikkolasta ja idästä. Lahelan kampuksen vaihtoehtoisista sijainneista eteläinen sijainti on yksittäistarkastelun pohjalta useamman oppilaan saavutettavissa. Mikäli Palveluverkkosuunnitelman mukaisesti oppilaat siirretään Vaunukankaan, Ruotsinkylän ja Nahkelan koulukiinteistöistä tulevalle Lahelanpellon alueelle, olisi eteläinen sijainti tällöin saavutettavuudeltaan kattavampi. Sijaintivertailun perusteella kuntakehityslautakunta päätti koulukampuksen sijoittumisen eteläiseen sijaintiin.

Muistutus 3, 11.12.2023

Lahelan Kampuksen sijoittuminen Lahelanorrelle on hyvä vaihtoehto. Koulun rakentaminen tulisi aloittaa pikapuoliin, eikä vasta 2027 ja tulisi olla hankkeena prioriteettina ensimmäisenä, jotta voimme tarjota lapsille hyvän sisäilman sekä hyvät tilat oppimiseen. Vaunukankaan kouluun on tullut viime vuosina paljon uusia oppilaita alueen rakentamisen vuoksi. Nyt Häriskiveen rakentavat vaikuttavat koulun oppilasmäärään. Vaunukankaan ja koulukeskuksen rakennukset ovat vanhoja, ja sisäilmaongelmia on. Nyt ei voi sanoa, ettei rahaa ole, ja hanke tullaan siirtämään useamman vuoden päähän, kun muut koulut on Hyrylän alueella on rakennettu. Tätä Lahelan koulua on odotettu jo useampi vuosi, osa muuttanut sen vuoksi alueellekin, mutta koulun rakentaminen vaan siirtyy koko ajan.

Vastine:

Kampus toteutetaan taloussuunnittelussa annettujen aikaraamien puitteissa, jolloin vuoden 2024 talousarvion mukaan kampus aloittaa toimintansa vuoden 2029 elokuussa. Rakentamisvaiheessa ei kiirehdiä, vaan se toteutetaan laadukkaasti.

Muistutus 4, 11.12.2023

Lahelan kampuksen pohjoisosaan, nykyisille pelloille, on suunniteltu liian tiheään tontteja. Alueen välistä puuttuvat täysin metsäiset polut, joita on Lahelankankaalla, Lahelanrinteen keskellä ja Lahelanrinteen ja Autiorinteen välissä. Liian tiheällä kaavoituksella menetetään se, minkä perässä ja takia ihmiset muuttavat Tuusulaan: väljyys ja tietty maalaismaisuuus. Kaikki tutkimukset osoittavat myös luonnon ja metsän terveysvaikutukset. Liikennettä ei myöskään missään nimessä tule ohjata Lähteentielle, läpi vanhojen asutusalueiden, vaan liikenne pitää ohjata Lahelanorrelle. Lähteentie ei ole läpiajoa varten. Olemme myös huolissamme kunnan investointivauhdista. Velkamäärä tuntuu liian suurelta.

Vastine:

Lahelanpellon alue täydentää olemassa olevaa taajamanosaa lähellä Hyrylän palveluita. Tavoitteena on optimoida rakentamisen ja vapaa-alueen välinen suhde siten, että ympäristö voidaan kokea luonnonläheisenä. Rakentaminen Lahelanpellon alueelle toteutetaan monipuolisesti osin tehokkaasti rakennettuina ja osin väljinä kortteleina. Alueelle tulee jäämään runsaasti metsäisiä viheralueita, viherväyliä sekä lähes luonnontilainen Tuusulanjoen ympäristö.

Lausunnot:**Telia Company 9.11.2023**

Teliällä DNA:n mastolle kuitu ja siellä laitteita. Nämä pitää ottaa huomioon suunnittelussa.

Vastine:

Merkitään tiedoksi.

Ympäristökeskus 11.12.2023**Pohjavesi**

Lahelan kampuksen sijainniksi on valittu ehdotusvaiheessa kahdesta vaihtoehdosta eteläisempi. Eteläisempi alue sijaitsee vain pohjoisimmilta osiltaan Lahelan 1-luokan pohjavesialueella. Kaavassa pohjavesialueelle on esitetty lähivirkistysaluetta (VL15). Lahelan pohjavesialueen kannalta virkistysalue on sopiva maankäyttömuoto. Myös pohjavesialueen ulkopuolella esiintyy paineellista pohjavettä, joka tulee ottaa kaikessa rakentamisessa huomioon, kuten kaavamääräyksissä on todettu.

Kaava-alue sijaitsee rakennettavuusselvityksen perusteella haastavalla alueella, jolla esiintyy myös happamia sulfaattimaita. Lisäksi alue sijaitsee osittain Tuusulanjoen tulva-alueella. Rakentamisen seurauksena ei saa aiheutua haitallisia vaikutuksia pinta- eikä pohjavesiin.

Vastine:

Alueelle tehtyjen selvitysten perusteella ja johdosta asemakaavamääräyksissä on vaatimuksia tehdä lisäselvityksiä ja suunnitelmia, joilla voidaan estää rakentamisen aiheuttamia haitallisia vaikutuksia pinta- ja pohjavesiin.

Hulevedet

Rakennusluvan yhteydessä esitettävässä hulevesisuunnitelmassa tulee edellyttää, että hulevesien suunnittelussa kampusalueella huomioidaan Lahelanpellon yleissuunnitelman hulevesien hallintasuunnitelma ja aluetta käsitellään koko yleissuunnitelma-alueen kattavana laajempuna kokonaisuutena, jossa myös kampusta ympäröivät alueet ja ns. isompi kuva otetaan hulevesisuunnittelussa huomioon. Kokonaisuuden hallitseminen on varmin keino turvata Tuusulanjoen tila.

Vastine:

Tavoitteena on, että muodostuvat hulevedet viivytetään kiinteistön alueella esimerkiksi viherkattojen, keinokosteikkojen, altaiden, kastelukenttiin ym. avulla. Rakennuslupaan liitettävässä hulevesisuunnitelmassa tulee esittää ratkaisut myös jäännösvesien osalta.

Luonto

Kaava-alueelle suunniteltu Kinturi-niminen kevyen liikenteen reitti sijoittuu paikoin lähes kiinni Tuusulanjokivarteen. Reitin ja jokivarren välille tulisi jättää vähintään 20- 30 metrin koskematon vyöhyke, joka suojaa jokiuomaa eroosiolta ja pidättää ravinteita ja kiintoainesta jokeen valuvista vesistä. Reittiä tulisi siirtää suunnittelualueen koillisosassa kauemmaksi jokivarresta.

Knaapin metsän arvokas metsäalue on osoitettu luo-3 -alueena. Metsä on maakunnallisesti arvokas ja tulee luontoselvityksenkin suosituksen mukaisesti osoittaa luomerkinnän sijaan luonnonsuojelualueeksi (SL).

Vastine:

Kinturi-nimistä kevyen liikenteen reittiä on siirretty kauemmas Tuusulanjoen jokivarresta. Knaapin metsäalue on merkitty SL-alueeksi.

Suomen Luonnonsuojeluliitto Uudenmaan piiri 11.12.2023

Luontoselvityksissä arvokkaaksi todettu Knaapin metsäalue on kaavassa perustellusti tarkoitus säilyttää metsänä. Kaavaselostuksen mukaan ”Knaapin metsä on luontoselvityksessä luokiteltu maakunnallisesti arvokkaaksi luontokohteeksi ja Knaapin eteläinen metsikkö on paikallisesti arvokas luontokohde.” Alue on selvityksessä todettu linnustollisesti edustavaksi. Kaavamääräys alueelle on kuitenkin luontoarvojen turvaamisen näkökulmasta riittämätön. Metsäalue on rajattu luo-3 -alueeksi, jonka kaavamääräys kuuluu: ”Luonnon monimuotoisuuden kannalta tärkeä metsänä säilytettävä alueen osa.” Kaava ei anna mitään määräyksiä luontoarvojen turvaamiseksi esimerkiksi hakkuilta. Arvokkaaksi todettu metsäalue on kunnan omistuksessa ja on syytä merkitä kaavaan luontoarvojen heikentämisen kieltävällä suojelumerkinnällä (S).

Vastine:

Knaapin metsäalue on merkitty SL-alueeksi.

Uudenmaan liitto 11.12.2023

kiitos lausuntopyynnöistä koskien Lahelan yleissuunnitelman päivitysehdotusta, Lahelan kampuksen asemakaavaehdotusta (asemakaava nro 3542), sekä Lahelanorren osallistumis- ja arviointisuunnitelmaa (kaava nro 3650). Uudenmaan liitto ei anna lausuntoa kyseisistä suunnitelmista.

Lapsi- ja perheasiainneuvosto 12.11.2023

Lahelan monitoimikampuksen osallistumis- ja arviointisuunnitelmasta lausueessaan lapsi- ja perheasiainneuvosto kiinnittää huomiota etenkin alueen liikennejärjestelyjen turvallisuuteen sekä tilojen yhteiskäyttöön.

Monitoimikampuksen liikennejärjestelyjä suunniteltaessa tulee huolehtia, että kampukseen pääsee kulkemaan hyvin paitsi omalla autolla myös kävellen ja pyöräillen. Kevyenliikenteenväylät tulee olla rakennettu niin, että liikkuminen on sujuvaa ja turvallista, myös saattoliikenteen määrä ja sen turvallisuuden takaaminen kampuksen alueella tulee huomioida suunnitelmissa. Varmistamalla turvallinen ja riittävän lyhyt koulumatka vähennetään koulukuljetuksia ja lisätään näin ekologisuutta.

Tilojen suunnittelussa on huomioitava myös niiden toimivuus yhteiskäytön näkökulmasta. Suurten rakennusten tilasuunnittelussa on huolehdittava eri ikäisten toimijoiden mahdollisuus tilojen iltakäyttöön. Esimerkiksi erilaisten yhdistysten lapsille ja nuorille tarjoama toiminta on lapsiperheiden näkökulmasta tarkasteltuna korvaamatonta. Tilat voisivat toimia myös päiväsaikaan esim. pikkulapsiperheiden kokoontumistiloina.

Vastine:

Lahelan koulukampuksen alue on osa Lahelanpellon yleissuunnitelma-alueita, jossa yhtenä teemana on kevyen liikenteen reitit alueella koulun erityistarpeet huomioiden. Lahelanpellon alueen suunnitelmat toteutuvat osa ja alue kerrallaan.

Koulukampuksen alueella: rakenteellisesti pystytään mahdollistamaan turvallinen liikkuminen opetustiloista suunnittelualueen ulkopuolelle noudattaen sitä periaatetta, että oppilaiden reitit ja ajoneuvojen reitit eivät risteä missään kohtaa koulutonttia, mutta koulutontin ulkopuolella reitti tulee sisältämään tavanomaisia ajoratojen ylityksiä, kuten missä tahansa muuallakin. Kampuksen suunnittelussa voidaan luoda mahdollisuudet lähialueiden käytölle ja tätä voidaan edesauttaa toimintakulttuurin kehittämällä, jota edistää kampusprojektiin sisältyvät kampuksen toimintaa kehittävä osaprojekti.

Kampukselle ei ole tarkoitus toteuttaa yksinomaan lähiseudun asukkaiden käyttöön tulevia tiloja, vaan tiloja mahdollistetaan annettavaksi joustavasti kuntalaisten käyttöön silloin, kun ne eivät ole opetuskäytössä. Kampuksen suunnittelun aikana osallistetaan useita ulkoisia käyttäjäryhmiä siten, että kampusprojektiin kuuluu erityinen yhteiskäytön osaprojekti, jonka tehtävänä on huolehtia tilojen yhteiskäytön mahdollistuminen. Tämä tarkoittaa suunnittelun osallisuuden kannalta sitä, että osaprojekti osallistaa tarvittavia käyttäjäryhmiä joko suoraan tai välillisesti suunnittelun eri vaiheissa.

Caruna Oy 14.11.2023

Nykyinen sähköjakeluverkko

Kaava-alueella on Caruna Oy:n sähköjakeluverkkoa oheisen liitteen 1 mukaisesti. Sinisellä viivalla on esitetty 20 kV johdot ja 0,4 kV johdot vihreällä. Ilmajohdot on esitetty yhtenäisellä viivalla ja maakaapelit katkoviivalla. Muuntamot ovat violetteja neliöitä.

Vaikutukset sähköjakeluun

Kaava-alueen sähkökäyttö tulee kasvamaan ja alueelle tarvitaan uusia kaapelointeja ja mahdollisesti uusi puistomuuntamo. Liitteessä 2 ehdotus puistomuuntamolle varattavasta maa-alueesta (n. 20 m²).

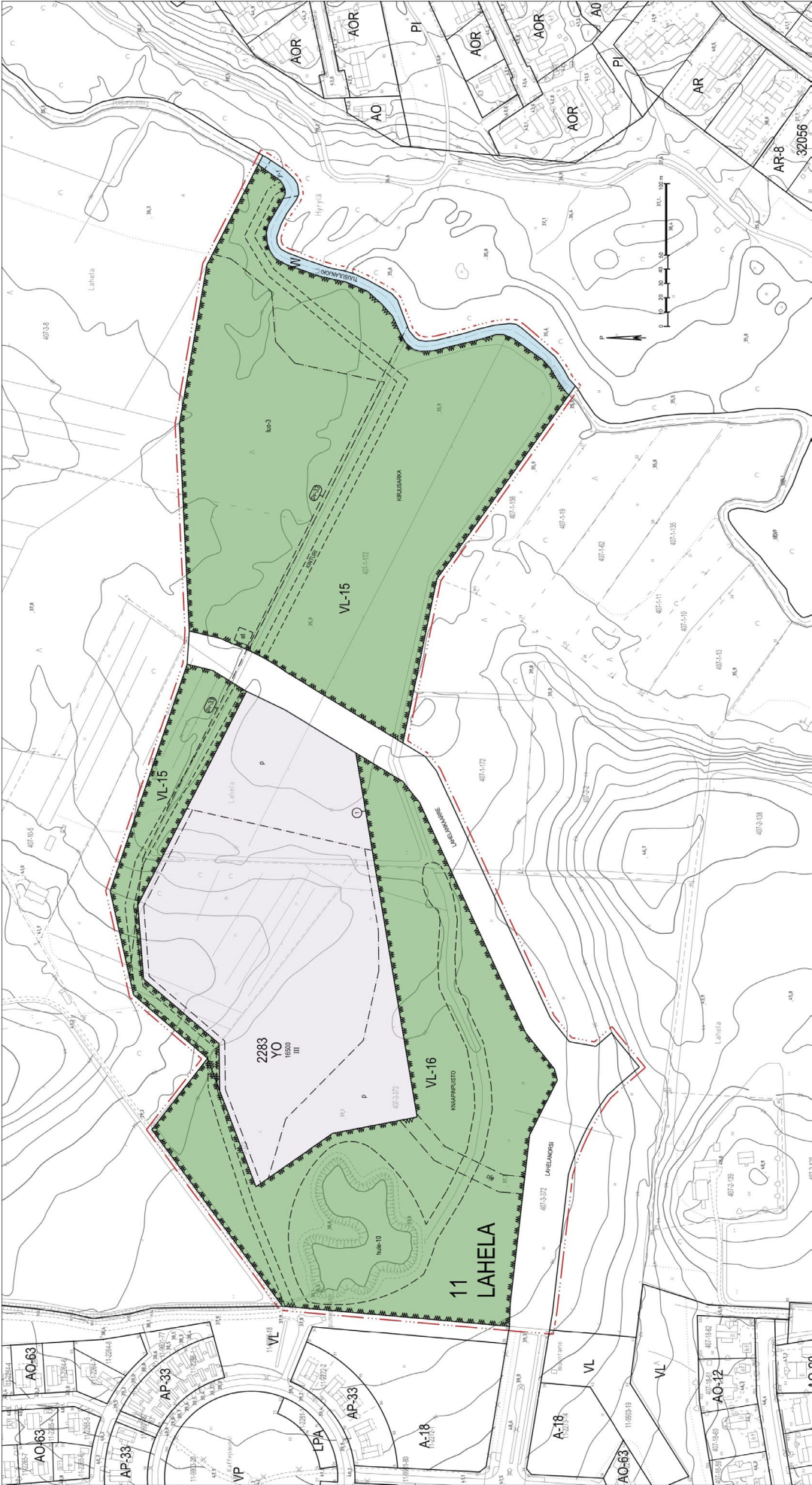
Puistomuuntamoina käytämme Carunan rakentamistapaohjeen mukaisia vakiorakenteisia ja -värisiä muuntamoita. Puistomuuntamo tulee sijoittaa siten, että sen luokse on helposti päästävässä.

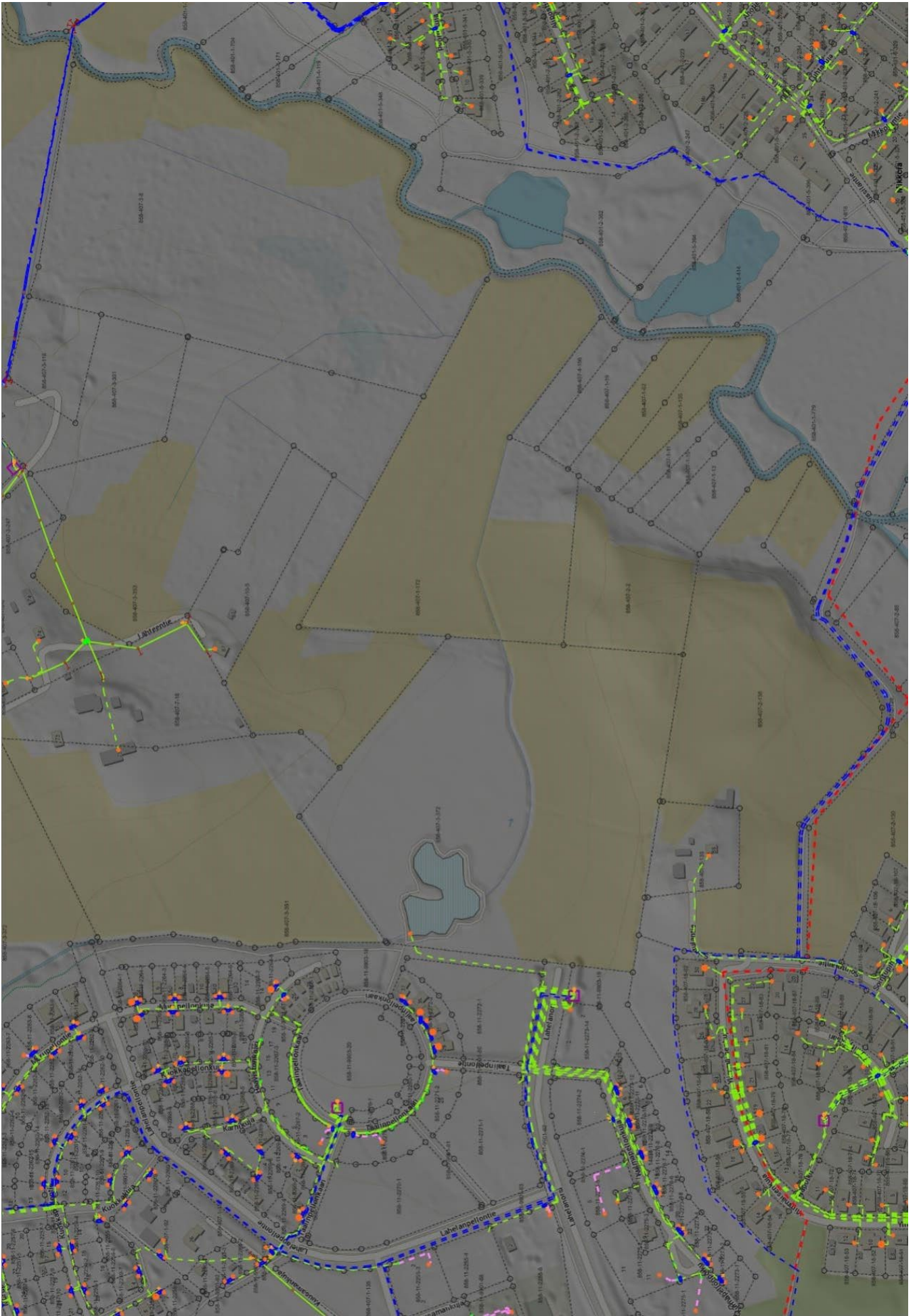
Siirtokustannusten jako

Tarvittavat johto- ja muuntamosiirrot tehdään Carunan toimesta ja siirtokustannuksista vastaa siirron tilaaja. Johtojen siirto edellyttää, että niille järjestyy uusi pysyvä sijainti.

Muuta huomautettavaa

Meillä ei ole muuta huomautettavaa ko. kaavaehdotuksesta. Toivomme saada tiedon, kun kaava on hyväksytty.





Vastine:

Tässä vaiheessa ei vielä voida lukita puistomuuntamon paikkaa. VL-alueelle tulee rakentumaan mm. hulevesiaihiot ja katurakenteita. Puistomuuntamolle annetaan sijoituslupa myöhemmin alueen rakentumisen yhteydessä.

Keski-Uudenmaan alueellinen vastuumuseo 27.11.2023

Tuusulan kunta on pyytänyt Keski-Uudenmaan alueelliselta vastuumuseolta lausuntoa Lahelan kampuksen asemakaavaehdotuksesta. Museo tarkastelee hanketta kulttuuriympäristön vaalimisen, maiseman ja arkeologian näkökulmasta ja lausuu kantanaan seuraavaa.

Asemakaava koskee osaa Lahelanpelto III aluetta. Lahelanpelto III sijaitsee Hyrylän länsipuolella ja rajoittuu Lahelanpelto II asuinalueeseen. Kaavaratkaisu mahdollistaa päiväkodin ja uudenlaisen oppimisympäristön mukaisen koulukeskuksen sijoittumisen alueelle, viheraluetta sekä tarvittavat ajoneuvo- ja kevyen liikenteen verkon ratkaisut suunnittelualueella.

Suunnittelualue on asemakaavoittamaton. Nykyisellään alue on avointa niittyä. Alueella sijaitsee hulevesiallas, johon purkautuu hulevesiä Lahelan alueen jo rakennetuilta alueilta ja josta lähtevä avo-oja päätyy Tuusulanjokeen.

Keski-Uudenmaan alueellisen vastuumuseon lausunnossa ei ollut huomautettavaa kaavan OAS-vaiheessa, eikä museolla ole huomautettavaa asemakaavaehdotukseen.

HSL 30.11.2023

Kaavatyössä tutkitaan kunnan maalle sijoittuvan monitoimikampuksen sijoittumista Lahelanpelltoon ja liikenneyhteyksien muodostamista alueelle. Monitoimikampus sisältää yhtenäiskoulun, päiväkodin, esiopetuksen sekä harraste- ja vapaa-ajan toimintaa sekä siihen liittyvien piha-alueiden.

Tuusulan kunnan tavoitteena on osoittaa alueita uudenlaisen oppimisympäristön mukaisille monitoimikampuksille, taata riittävät virkistysalueet, virkistysreitit ja suojeltavien arvojen säilyminen sekä tutkia ajoneuvo- ja kevyen liikenteen verkon ratkaisut suunnittelualueella.

Helsingin seudun liikenne -kuntayhtymä (HSL) lausuu kannanottonaan seuraavaa:

Lahelanorren kautta tullaan todennäköisesti järjestämään koululaisia palvelevat bussivuorot, joten sinne tulee toteuttaa riittävän kapasiteetin pysäkit ja turvalliset ja sujuvat yhteydet koululle.

Osa koululaisista tulee kävelemään Lahelantieltä kampukselle, joten kävely-yhteyden Lahelantieltä koululle pitää olla kunnossa ja Lahelantien pysäkkiverkostoa pitää samalla myös tarkastella.

Vastine:

Huomioidaan alueen jatkosuunnittelussa.

Kulttuuri- ja vapaa-aikalautakunta 19.12.2023

Kasvatus- ja sivistyslautakunta ja kulttuuri- ja vapaa-aikalautakunta kiittävät mahdollisuudesta lausua ja toteavat huomioinaan seuraavaa:

Lahelan kampuksen sijainnin määrittämisessä on tehty paljon yhteistyötä sivistyksen, kaavoituksen ja palveluverkon työryhmän viranhaltijoiden kesken osana Lahelan kampuksen hankesuunnittelua ja kaavoituksen oman prosessina. Kampuksen pohjoista ja eteläistä sijaintivaihtoehtoa on pohdittu tontin rakennettavuuden,

kustannusten, lapsi- ja oppilasvirtojen ohjaamisen, luonto- ja virkistysalueiden läheisyyden, liikenteen sekä olemassa olevan ja tulevan rakennuskannan näkökulmista. Lahelan kampukselta on myös järjestetty kampuksen hankesuunnittelun osana asukasilta, jossa kampuksen kaksi sijaintivaihtoehtoa erilaisine vaikutuksineen esiteltiin alueen asukkaille. Sivistyksen toimialueen viranhaltijoilla on ollut riittävät mahdollisuudet vaikuttaa kampuksen sijaintivaihtoehdon valintaan.

Aiemmassa osallistumis- ja arviointisuunnitelman lausuntovaiheessa sivistyksen lautakunnat ovat todenneet, että eteläinen sijainti tulevan Lahelanorren viereisellä tontilla on toimivin vaihtoehto alueen oppilaiden kannalta keskeisemmän sijainnin sekä liikenteellisesti paremman saavutettavuuden vuoksi. Nyt esitetty sijaintivaihtoehto on aiemman lausuntomme mukainen. Liikenneyhteyksien, erityisesti kevyen liikenteen kannalta, eteläisessä sijaintivaihtoehdossa on kiinnitettävä huomiota saavutettavuuteen Paijalan suunnasta kampuksen palvelussa Paijalan alueen yläkouluikäisiä oppilaita tulevaisuudessa.

Riittävät tontin aluevaraukset kampuksen käyttäjäryhmien pihatärpeisiin tulee varmistaa kaikissa suunnitteluvaiheissa. Lahelan kampukselle sijoittuu 8-ryhmäinen päiväkotiki, noin 900 oppilaan yhtenäiskoulu ja nuorisotila. Lasten ja oppilaiden monipuolista liikkumista ja toiminnallista oppimista tukevat piha-alueet sekä riittävä pysäköinti vaativat tilaa. Kampuksen piha-alueelle tarvitaan tilat monimuotoiselle lähiliikuntapaikalle pelikenttineen. Kokonaistilarave on huomioitu tontin koossa hyvin.

Kampuksen alueen yhteydet luonto- ja virkistysalueisiin ovat tärkeitä. Kampuksen eteläisen sijainnin vierestä on yhteys alueen viheralueisiin, mikä mahdollistaa erityisesti varhaiskasvatusikäisten lapsille lähiympäristössä tapahtuvan monimuotoisen ympäristökasvatuksen toteuttamisen.

Kasvatus- ja sivistyslautakunta ja kulttuuri- ja vapaa-aikalautakunta toteavat, että Lahelan kampuksen asemakaavaehdotus on tulevan kampuksen monimuotoisen toiminnan näkökulmasta hyvä ja tarkoituksenmukainen.

Vastine:

Lahelanpellon yleissuunnitelman yhtenä suunnitelmateemana on alueen katuverkko ja kevyen liikenteen reitit jonka päätavoitteena on luoda toimiva ja turvallinen liikkuminen alueella, erityisesti koululaisten näkökulmasta.

Ikäihmisten neuvosto 19.12.2023

Ikäihmisten neuvosto toteaa, että suunnitelmissa tulee huomioida, että liikennejärjestelyt alueella ovat sujuvat ja turvalliset. Lahelan Orsi-järjestelystä on keskusteltu kauan ja sen toteuttaminen sopisi hyvin Lahelan monitoimikampus- hankkeen yhteyteen. Suunnitelmissa tulisi huomioida myös rakennetussa ympäristössä sateen tai lumen sulamisen seurauksena syntyvän huleveden turvallinen johtaminen ja käsittely.

Ikäihmisten näkökulmasta on tärkeää, että monitoimikampuseseen pääsee kulkemaan hyvin paitsi omalla autolla myös kävellen, pyöräillen sekä julkisilla kulkuneuvoilla. Monitoimitilat on kannatettava ajatus, mutta tiloja suunniteltaessa tulee huomioida niiden eri käyttötarkoitukset, käyttäjäryhmät ja esteettömyys. Tilojen suunnittelussa olisi hyvä ottaa huomioon myös ikäihmisten ja tiloissa toimivien eri yhdistysten näkökulmat ja tarpeet. Toiminnallisesti ja suunnitelmallisesti tulisi lisätä eri ikäryhmien yhteistyötä.

Jos Lahelan monitoimikampus- läheisyyteen rakennetaan puisto tai lähiliikuntapaikka, siihen olisi hyvä sijoittaa myös senioreille sopivia toimintakykyä ylläpitäviä ja liikuntaa lisääviä kuntoilulaitteita.

Vastine:

Lahelanpellon yleissuunnitelman yhtenä suunnitelmateemana on alueen katuverkko ja kevyen liikenteen reitit jonka päätavoitteena on luoda toimiva ja turvallinen liikkuminen alueella. Alueelle on laadittu myös hulevesisuunnitelmassa, jossa on huomioitu myös sade ja lumi.

Kampukselle ei ole tarkoitus toteuttaa yksinomaan lähiseudun asukkaiden käyttöön tulevia tiloja, vaan tiloja mahdollistetaan annettavaksi joustavasti kuntalaisten käyttöön silloin, kun ne eivät ole opetuskäytössä. Kampuksen suunnittelun aikana osallistetaan useita ulkoisia käyttäjäryhmiä siten, että kampusprojektiin kuuluu erityinen yhteiskäytön osaprojekti, jonka tehtävänä on huolehtia tilojen yhteiskäytön mahdollistuminen. Tämä tarkoittaa suunnittelun osallisuuden kannalta sitä, että osaprojekti osallistaa tarvittavia käyttäjäryhmiä joko suoraan tai välillisesti suunnittelun eri vaiheissa.

Puistot ja lähiliikuntapaikat toteutetaan asemakaavan vahvistumisen jälkeen laadittavien tarkentavien suunnitelmien, kuten puistosuunnitelmien mukaisesti. Nämä suunnitelmat tulevat aikanaan nähtäville ja myös niihin voi ottaa kantaa. Yleisenä tavoitteena alueiden toteuttamisessa on tarjota virkistystä ja liikuntamahdollisuuksia kaikille ikäryhmille.

Kasvatus- ja sivistyslautakunta 19.12.2023

Kasvatus- ja sivistyslautakunta ja kulttuuri- ja vapaa-aikalautakunta kiittävät mahdollisuudesta lausua ja toteavat huomioinaan seuraavaa:

Lahelan kampuksen sijainnin määrittämisessä on tehty paljon yhteistyötä sivistyksen, kaavoituksen ja palveluverkon työryhmän viranhaltijoiden kesken osana Lahelan kampuksen hankesuunnittelua ja kaavoituksen oman prosessina. Kampuksen pohjoista ja eteläistä sijaintivaihtoehtoa on pohdittu tontin rakennettavuuden, kustannusten, lapsi- ja oppilasvirtojen ohjaamisen, luonto- ja virkistysalueiden läheisyyden, liikenteen sekä olemassa olevan ja tulevan rakennuskannan näkökulmista. Lahelan kampuksesta on myös järjestetty kampuksen hankesuunnittelun osana asukasilta, jossa kampuksen kaksi sijaintivaihtoehtoa erilaisine vaikutuksineen esiteltiin alueen asukkaille. Sivistyksen toimialueen viranhaltijoilla on ollut riittävät mahdollisuudet vaikuttaa kampuksen sijaintivaihtoehdon valintaan.

Aiemmassa osallistumis- ja arviointisuunnitelman lausuntovaiheessa sivistyksen lautakunnat ovat todenneet, että eteläinen sijainti tulevan Lahelanorren viereisellä tontilla on toimivin vaihtoehto alueen oppilaiden kannalta keskeisemmän sijainnin sekä liikenteellisesti paremman saavutettavuuden vuoksi. Nyt esitetty sijaintivaihtoehto on aiemman lausuntomme mukainen. Liikenneyhteyksien, erityisesti kevyen liikenteen kannalta, eteläisessä sijaintivaihtoehdossa on kiinnitettävä huomiota saavutettavuuteen Paijalan suunnasta kampuksen palvelussa Paijalan alueen yläkouluikäisiä oppilaita tulevaisuudessa.

Riittävät tontin aluevaraukset kampuksen käyttäjäryhmien pihatarpeisiin tulee varmistaa kaikissa suunnitteluvaiheissa. Lahelan kampukselle sijoittuu 8-ryhmäinen päiväkotitoiminta, noin 900 oppilaan yhtenäiskoulu ja nuorisotila. Lasten ja oppilaiden monipuolista liikkumista ja toiminnallista oppimista tukevat piha-alueet sekä riittävä pysäköinti vaativat tilaa. Kampuksen piha-alueelle tarvitaan tilat monimuotoiselle lähiliikuntapaikalle pelikenttineen. Kokonaistilarave on huomioitu tontin koossa hyvin.

Kampuksen alueen yhteydet luonto- ja virkistysalueisiin ovat tärkeitä. Kampuksen eteläisen sijainnin vierestä on yhteys alueen viheralueisiin, mikä mahdollistaa erityisesti varhaiskasvatustarpeiden lapsille lähiympäristössä tapahtuvan monimuotoisen ympäristökasvatuksen toteuttamisen.

Kasvatus- ja sivistyslautakunta ja kulttuuri- ja vapaa-aikalautakunta toteavat, että Lahelan kampuksen asemakaavaehdotus on tulevan kampuksen monimuotoisen toiminnan näkökulmasta hyvä ja tarkoituksenmukainen.

Vammaisneuvosto 20.12.2023

Lahelan monitoimikampuksen osallistumis- ja arviointisuunnitelmasta lausueessaan vammaisneuvosto kiinnittää huomiota etenkin alueen liikennejärjestelyjen turvallisuuteen sekä tilojen yhteiskäyttöön.

Lahelan monitoimikampuksen yhteydessä tulisi kaavassa tarkastella Lahelan mahdollista laajentumista myös liikennejärjestelyn kautta niin, etteivät liikennemäärät esimerkiksi Lahelantiellä kasva liian suuriksi.

Monitoimikampuksen liikennejärjestelyjä suunniteltaessa tulee huolehtia, että kampukseen pääsee kulkemaan hyvin, paitsi omalla autolla myös kävellen ja pyöräillen. Myös taksilla kulkeminen lähelle rakennuksen sisäänkäyntejä tulee olla mahdollista. Kevyenliikenteenväylät tulee olla rakennettu niin, että liikkuminen on sujuvaa ja turvallista. Lisäksi saattoliikenteen määrä ja sen turvallisuuden takaaminen kampuksen alueella tulee huomioida suunnitelmissa.

Monitoimikampukseen tulee sijoittaa kouluterveydenhuoltopalvelut sekä mahdollisesti neuvolapalvelut. Myös koulukuraattorille ja psykologille tulee sijoittaa tilat rakennukseen. Kaavaa tehtäessä tulee varmistaa, että se mahdollistaa rakennuksen muuntautumiskykyisyyden. Tällöin rakennuksessa voidaan järjestää erityistä tilaa hiljaista ja rauhallista työskentelytilaa vaativille lapsille ja nuorille.

Tilojen suunnittelussa on huomioitava myös niiden toimivuus yhteiskäytön näkökulmasta. Suurten rakennusten tilasuunnittelussa on huolehdittava eri ikäisten ja erilaisten toimijoiden mahdollisuus tilojen ilta- ja päiväkäyttöön.

Vastine:

Lahelanpellon yleissuunnitelman yhtenä suunnitelmateemana on alueen katuverkko ja kevyen liikenteen reitit jonka päätavoitteena on luoda toimiva ja turvallinen liikkuminen alueella.

Koulukampuksen alueella: rakenteellisesti pystytään mahdollistamaan turvallinen liikkuminen opetustiloista suunnittelualueen ulkopuolelle noudattaen sitä periaatetta, että oppilaiden reitit ja ajoneuvojen reitit eivät risteä missään kohtaa koulutonttia, mutta koulutontin ulkopuolella reitti tullee sisältämään tavanomaisia ajoratojen ylityksiä, kuten missä tahansa muuallakin. Kampuksen suunnittelussa voidaan luoda mahdollisuudet lähialueiden käytölle ja tätä voidaan edesauttaa toimintakulttuurin kehittämisellä, jota edistää kampusprojektiin sisältyvät kampuksen toimintaa kehittävä osaprojekti.

Asemakaavamääräys sallii koulutoimintaa palvelevien rakennusten toteuttaminen korttelialueelle. Hankesuunnitelmassa määritellään mitä tiloja koulukampukseen halutaan ja kunnan muut toimielimet päättävät koulukampukseen sijoitettavista toiminnoista.

Kampukselle ei ole tarkoitus toteuttaa yksinomaan lähiseudun asukkaiden käyttöön tulevia tiloja, vaan tiloja mahdollistetaan annettavaksi joustavasti kuntalaisten käyttöön silloin, kun ne eivät ole opetuskäytössä. Kampuksen suunnittelun aikana osallistetaan useita ulkoisia käyttäjäryhmiä siten, että kampusprojektiin kuuluu erityinen yhteiskäytön osaprojekti, jonka tehtävänä on huolehtia tilojen yhteiskäytön mahdollistuminen. Tämä tarkoittaa suunnittelun osallisuuden kannalta sitä, että osaprojekti osallistaa tarvittavia käyttäjäryhmiä joko suoraan tai välillisesti suunnittelun eri vaiheissa.

Hyvinvoinnin ja terveyden edistämisen lautakunta 29.12.2023

Lahelan monitoimikampuksen osallistumis- ja arviointisuunnitelmasta lausueessaan hyvinvoinnin ja terveyden edistämisen lautakunta haluaa kiinnittää erityisesti huomiota alueen liikennejärjestelyihin sekä monitoimikampuksen tilojen yhteiskäyttöön.

Hyvinvoinnin ja terveyden edistämisen lautakunta esittää kampuksen sijainniksi pohjoista sijaintivaihtoehtoa. Lahelan monitoimitalon yhteyteen sopisi pitkään suunnitellun tieyhteyden (Lahelan Orsi) toteuttaminen Lahelasta Hyrylään ennen kampuksen rakentamisen aloittamista. Tällöin liikenteen määrät jo rakennusvaiheessa jakautuisivat.

On tärkeää, että monitoimikampukseseen pääsee kulkemaan hyvin paitsi omalla autolla myös kävellen, pyöräillen sekä julkisilla kulkuneuvoilla. Kevyenliikenteenväylät tulee olla rakennettu niin, että liikkuminen on sujuvaa ja turvallista, myös saattoliikenteen määrä ja sen turvallisuuden takaaminen kampuksen alueella tulee huomioida suunnitelmissa. Alueella sijaitsee ulkoilureitistöä ja suunnitelmissa tulisikin huomioida, että jatkossa alueelta toiselle pääsee helposti siirtymään ulkoilureiteille.

Monitoimikampuksesta tulee toteutuessaan koko yhteisön tila, ei vain lasten ja nuorten palveluiden tila. Monitoimitiloja suunniteltaessa tulee huomioida niiden eri käyttötarkoitukset, käyttäjäryhmät ja esteettömyys. Tilojen suunnittelussa on otettava huomioon, että ne olisivat mahdollisimman laajasti eri ikäryhmien ja yhdistysten käytössä. Tiloissa voisi olla mahdollista toteuttaa esim. erilaisia sote- palveluiden lähipalveluita tai kiertäviä palveluita sekä kokoontumismahdollisuuksia myös päiväsaikaan esim. ikäihmisille tai pikkulapsiperheille.

Vastine:

Lahelanpellon yleissuunnitelman yhtenä suunnitelmateemana on alueen katuverkko ja kevyen liikenteen reitit jonka päätavoitteena on luoda toimiva ja turvallinen liikkuminen alueella.

Koulukampuksen alueella: rakenteellisesti pystytään mahdollistamaan turvallinen liikkuminen opetustiloista suunnittelualueen ulkopuolelle noudattaen sitä periaatetta, että oppilaiden reitit ja ajoneuvojen reitit eivät risteä missään kohtaa koulutonttia, mutta koulutontin ulkopuolella reitti tulee sisältämään tavanomaisia ajoratojen ylityksiä, kuten missä tahansa muuallakin. Kampuksen suunnittelussa voidaan luoda mahdollisuudet lähialueiden käytölle ja tätä voidaan edesauttaa toimintakulttuurin kehittämisellä, jota edistää kampusprojektiin sisältyvät kampuksen toimintaa kehittävä osaprojekti.

Kampukselle ei ole tarkoitus toteuttaa yksinomaan lähiseudun asukkaiden käyttöön tulevia tiloja, vaan tiloja mahdollistetaan annettavaksi joustavasti kuntalaisten käyttöön silloin, kun ne eivät ole opetuskäytössä. Kampuksen suunnittelun aikana osallistetaan useita ulkoisia käyttäjäryhmiä siten, että kampusprojektiin kuuluu erityinen yhteiskäytön osaprojekti, jonka tehtävänä on huolehtia tilojen yhteiskäytön mahdollistuminen. Tämä tarkoittaa suunnittelun osallisuuden kannalta sitä, että osaprojekti osallistaa tarvittavia käyttäjäryhmiä joko suoraan tai välillisesti suunnittelun eri vaiheissa.